

**ΥΠΟΥΡΓΕΙΟ ΑΓΡΟΤΙΚΗΣ ΑΝΑΠΤΥΞΗΣ ΚΑΙ ΤΡΟΦΙΜΩΝ  
ΓΕΝΙΚΗ Δ/ΝΣΗ ΚΤΗΝΙΑΤΡΙΚΗΣ  
Δ/ΝΣΗ ΥΓΕΙΑΣ ΖΩΩΝ  
ΤΜΗΜΑ ΖΩΟΑΝΘΡΩΠΟΝΟΣΩΝ**

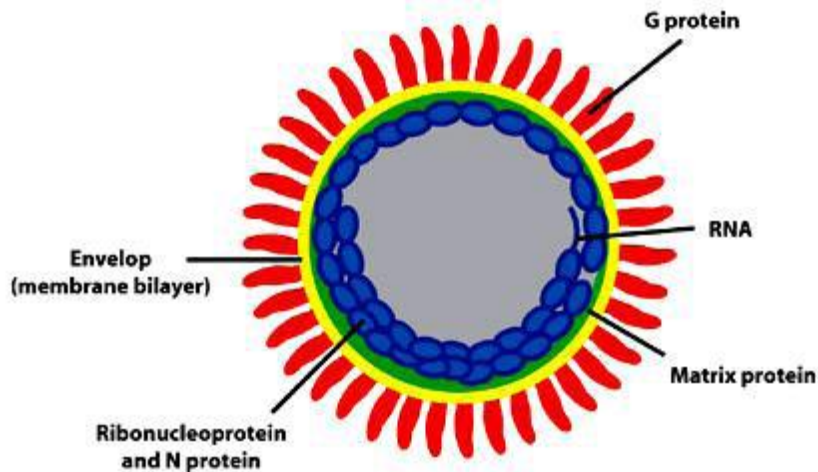
**ΕΝΗΜΕΡΩΤΙΚΟ ΦΥΛΛΑΔΙΟ ΓΙΑ ΤΗ ΛΥΣΣΑ**



**Η Λύσσα  
επέστρεψε στην Ελλάδα  
μετά από 25 χρόνια  
Ακόμα και σήμερα,  
παραμένει μια απειλή για  
την ανθρωπότητα**

## Τι είναι:

Η λύσσα είναι μια ζωοανθρωπονόσος, που οφείλεται σε διάφορα στελέχη του ιού Lyssavirus (ραβδοϊός).

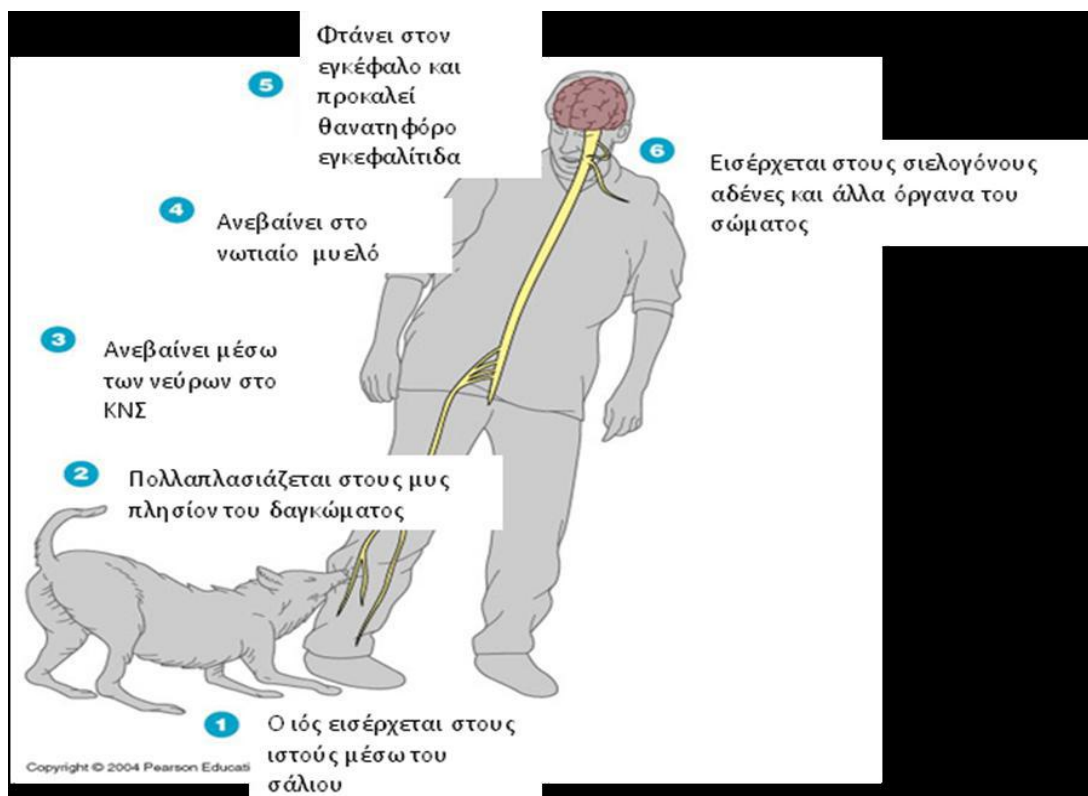


Πρόκειται για μια οξεία ιογενή λοίμωξη του κεντρικό νευρικό συστήματος, που μεταδίδεται συνήθως μέσω του σάλιου από δάγκωμα λυσσασμένου ζώου και σπανιότερα από εισπνοή μολυσμένων περιπτωμάτων νυχτερίδων. Η λύσσα προσβάλλει όλα τα θερμόαιμα θηλαστικά και τον άνθρωπο η νόσος παίρνει τη μορφή εγκεφαλίτιδας. Στην Ελλάδα η ασθένεια επέστρεψε μετά από 25 χρόνια που δεν είχε παρουσιαστεί κανένα κρούσμα και η χώρα μας διατηρούσε το καθεστώς «της ελεύθερης από τη λύσσα χώρας»

## Πώς μεταδίδεται;

Η νόσος μεταδίδεται με τους εξής τρόπους:

- με δάγκωμα μολυσμένου ήμερου ή άγριου ζώου που έχει τον ιό της λύσσας στο σάλιο του.
- με την εισπνοή του ιού από περιπτώματα (κόπρανα), συνήθως νυχτερίδων .
- με τη δερματική επαφή με το σάλιο του μολυσμένου ζώου από εκδορές και μικροτραύματα του δέρματος ή ακόμα και από τους υγιείς βλεννογόνους. Ο τρόπος αυτός μετάδοσης είναι ο πλέον συνηθής για κτηνιάτρους ή προσωπικό εργαστηρίων που χειρίζονται ασθενή ζώα ή παθολογικό υλικό χωρίς να παίρνουν τις απαραίτητες προφυλάξεις .



**Ποια ζώα είναι ευάλωτα να προσβληθούν από λύσσα;**

**ΟΛΑ** τα θηλαστικά προσβάλλονται από τη λύσσα .





## Πόσος χρόνος χρειάζεται για να επωασθεί (εκδηλωθεί);

Η περίοδος επώασης διαρκεί για ένα διάστημα που κυμαίνεται από 2 έως 8 εβδομάδες. Ωστόσο, έχουν καταγραφεί και περιστατικά εκδήλωσης της νόσου έπειτα από 3 χρόνια.

## Ποια είναι τα συμπτώματα ;

### A) Στον άνθρωπο

- Τα συμπτώματα της λύσσας, τα οποία εκδηλώνονται σταδιακά και καταλήγουν **στο Θάνατο**, είναι τα εξής:
- κόπωση, πυρετός, κεφαλαλγία
- αύξηση της θερμοκρασίας του σώματος
- γαστρεντερικές διαταραχές και συχνά πόνος στο σημείο του τραύματος
- διαστολή της κόρης του οφθαλμού
- σιελόρροια
- επώδυνοι σπασμοί στους μυς της κατάποσης
- σπασμοί αναπνευστικών και άλλων μυών
- απώλεια αισθήσεων
- παράλυση άκρων
- θάνατος, μετά την ανάπτυξη των συμπτωμάτων

**Β) Στο σκύλο** εμφανίζεται με δυο μορφές:

- τη μανιακή και
- την καταθλιπτική.

#### **Στη μανιακή μορφή παρατηρείται**

- αλλαγή της συμπεριφοράς του ζώου
- ο σκύλος παρουσιάζει νευρικότητα και περιφέρεται ανήσυχος χωρίς συγκεκριμένο σκοπό
- τρομάζει με το παραμικρό
- είναι ανόρεκτος και παρουσιάζει ερεθισμό στο σημείο που δαγκώθηκε (συνήθως το δαγκώνει με μανία)
- στη συνέχεια το ζώο γίνεται πολύ επιθετικό και δαγκώνει στην κυριολεξία ότι βρεθεί μπροστά του, αντικείμενα, άλλα ζώα και ανθρώπους, συμπεριλαμβανομένου του αφεντικού του αλλά και του ιδίου προκαλώντας σοβαρούς αυτοτραυματισμούς .
- από το στόμα του ζώου ρέουν άφθονα σάλια που αδυνατεί να τα καταπιεί λόγω σπασμού των μυών της κατάποσης. Λόγω της παράλυσης των φωνητικών χορδών το γάβγισμα του αλλάζει και μεταβάλλεται σε βραχνό και τραχύ ουρλιαχτό.
- ακολουθεί μια φάση γενικευμένων σπασμών, μυϊκής αταξίας και
- παράλυσης του σώματος και των άκρων που συνοδεύεται με το θάνατά του.

#### **Στην καταθλιπτική μορφή παρατηρείται**

- παράλυση του τραχήλου και των μυών της κατάποσης που συνοδεύεται με άφθονη σιελόρροια . **Πολλοί ιδιοκτήτες πιστεύουν ότι ο σκύλος τους κατάπιε κάποιο κόκαλο και προσπαθούν να το βγάλουν για να βοηθούν το ζώο, εκθέτοντας έτσι τον εαυτό τους στη μόλυνση**
- παράλυση των άκρων, γενικευμένη παράλυση και θάνατος .

#### **Γ) Στα ζώα της άγριας πανίδας**

Στην αλεπού, αλλά και στα άλλα ζώα της άγριας πανίδας παρατηρείται αλλαγή συμπεριφοράς και συνήθειες οι οποίες δεν είναι εύκολο να εκτιμηθούν (πχ η αλεπού να περιφέρεται κατά τη διάρκεια της μέρας).

**Για το λόγο αυτό κάθε ζώο της άγριας πανίδας που θα επιτεθεί και θα δαγκώσει κάποιο κατοικίδιο ζώο ή άνθρωπο, πρέπει να θεωρείται εν δυνάμει μολυσμένο.**

Σε αυτές τις περιπτώσεις πρέπει να απευθύνεστε άμεσα στον κτηνίατρο ή θεράποντα ιατρό σας!

## **Σε μια τυχαία «συνάντηση» με κάποια άγριο ζώο πόσο κινδυνεύει ο σκύλος μας από λύσσα;**

Ιδιαίτερα σε «ευαίσθητες περιοχές» υπάρχει ο κίνδυνος τσοπανόσκυλα ή κυνηγόσκυλα να έρθουν σε επαφή με μολυσμένα ζώα (αλεπούδες, λύκους, κουνάβια) και πάνω στον καβγά να αλληλοτραυματισθούν και να μολυνθούν. Η καλύτερη πρόληψη για αυτή την ασθένεια είναι ο σωστός **ΑΝΤΙΛΥΣΣΙΚΟΣ ΕΜΒΟΛΙΑΣΜΟΣ** του σκύλου .

## Γίνεται θεραπεία της λύσσας στους σκύλους, στις γάτες και στα άγρια ζώα;

Δεν υπάρχουν προγράμματα θεραπείας για σκύλους και άλλα είδη ζώων που έχουν μολυνθεί από τον ιό της λύσσας.

Τέτοια θεραπεία υπάρχει μόνο για τον άνθρωπο.

Για τους σκυλούς και τα άλλα είδη ζώων που έχουν προσβληθεί από λύσσα επιβάλλεται η **θανάτωση** τους.

## Πώς γίνεται η διάγνωση στον άνθρωπο;

Η διάγνωση γίνεται στην αρχή της νόσου, αρχικά από την κλινική εικόνα του ασθενούς (συμπτώματα) και στη συνέχεια επιβεβαιώνεται με αιματολογικές εξετάσεις και εξετάσεις σιέλου.

Σε περιπτώσεις υποψίας λύσσας στον άνθρωπο, τα παθολογικά υλικά αποστέλλονται στο Εργαστήριο Ιολογίας της Αθήνας.

## Πως γίνεται η περιποίηση του τραύματος σε περίπτωση δαγκώματος από λυσσύποπτο ζώο;

Η τοπική περιποίηση του τραύματος σε περίπτωση δαγκώματος από κατοικίδιο ή άγριο λυσσύποπτο ζώο θεωρείται **ΑΠΑΡΑΙΤΗΤΗ**.

Το τραύμα καθαρίζεται **ΠΟΛΥ ΚΑΛΑ** με νερό και σαπούνι ή έστω μόνο με νερό για 15 λεπτά τουλάχιστον.

Η χρήση αντιλυσσικού και αντιτετανικού ορού , καθώς και η περεταιίρω διαχείριση του τραύματος, γίνεται σύμφωνα με τις οδηγίες του θεράποντα ιατρού.

## Πώς γίνεται η διάγνωση στα ζώα;

Η διάγνωση γίνεται αρχικά από την κλινική εικόνα, αλλά επιβεβαιώνεται μόνο με εργαστηριακή απομόνωση του ιού της λύσσας από τον εγκέφαλο των μολυσμένων ζώων.

Η εργαστηριακή διάγνωση της λύσσας στην Ελλάδα πραγματοποιείται στο Εργαστήριο Ιολογίας του Ινστιτούτου Λοιμωδών και Παρασιτικών Νοσημάτων του Κέντρου Κτηνιατρικών Ιδρυμάτων Αθηνών του Υπουργείου Αγροτικής Ανάπτυξης & Τροφίμων (Νεαπολέως 25-Αθήνα), το οποίο είναι και το Εθνικό Εργαστήριο Αναφοράς για τη Λύσσα.

## Πώς αντιμετωπίζεται στον άνθρωπο;

Η θεραπεία περιλαμβάνει την απομόνωση του ασθενούς και τη χορήγηση φαρμακευτικής αγωγής για την ανακούφιση των συμπτωμάτων.

**Ωστόσο, πρόκειται για μια εξαιρετικά σοβαρή λοίμωξη, που σε συντριπτικό ποσοστό καταλήγει στο θάνατο, εφόσον δε χορηγηθεί ΕΓΚΑΙΡΑ και ΑΜΕΣΑ η απαραίτητη προληπτική αγωγή (εμβολιασμός, χορήγηση αντιλυσσικού ορού).**

## Πώς αντιμετωπίζεται στα ζώα;

Το λυσσύποπτο ζώο συλλαμβάνεται και απομονώνεται από εξουσιοδοτημένο και εκπαιδευμένο για το σκοπό αυτό προσωπικό για 15 ημέρες, εξετάζεται από κτηνίατρο και στην περίπτωση που δεν εκδηλώσει συμπτώματα λύσσας εμβολιάζεται κατά της λύσσας, εάν δεν είναι εμβολιασμένο και αφήνεται ελεύθερο.

**Στην περίπτωση που η σύλληψη και η απομόνωση του ζώου δεν είναι δυνατή αυτό θανατώνεται υποχρεωτικά.**

## Πώς μπορεί να προληφθεί ή λύσσα ;

➤ δηλώνοντας **ΥΠΟΧΡΕΩΤΙΚΑ ΚΑΙ ΑΜΕΣΑ** τα **ΥΠΟΠΤΑ** κρούσματα σε ζώα (οικόσιτα ή άγρια) , προκειμένου να παρέμβουν οι κτηνιατρικές υπηρεσίες .

➤ αποτρέποντας τη μόλυνση των δεσποζόμενων ή αδέσποτων ζώων με **Αντιλυσσικό Εμβολιασμό** .

➤ αποφεύγοντας την άμεση επαφή με μολυσμένα ζώα και τα εκκρίματά τους (σάλια, περιττώματα) .

- κάνοντας προληπτικό αντιλυσσικό εμβολιασμό των ατόμων που διατρέχουν υψηλό κίνδυνο είτε λόγω επαγγέλματος (κτηνίατροι, εργαζόμενοι σε ζωολογικός κήπους, εργαστηριακό προσωπικό κλπ) είτε λόγω διαμονής σε χώρες όπου υπάρχουν κρούσματα λύσσας σε σκύλους .
- αγοράζοντας κατοικίδια ζώα/κυνηγόσκυλα από αξιόπιστες πηγές, που να συνοδεύονται από τα απαραίτητα έγγραφα (βιβλιάριο εμβολιασμών ή διαβατήριο)
- συμβάλλοντας στη μη αύξηση του αριθμού των αδέσποτων ζώων με τη μη εγκατάλειψη των κατοικίδιων ζώων και με την υποχρεωτική σήμανση τους.

# ΠΡΟΣΟΧΗ

- ❖ ΑΝ ΔΑΓΚΩΘΕΙΣ από οικόσιτο ζώο ή ζώο της άγριας πανίδας ξεπλένετε το τραύμα με άφθονο νερό και σαπούνι και απευθυνθείτε ΑΜΕΣΑ στο θεράποντα γιατρό σας ή στο Κέντρο Υγείας της περιοχής σας!
- ❖ ΣΗΜΑΝΕΤΕ το σκύλο σας!
- ❖ ΕΜΒΟΛΙΑΣΤΕ τους σκύλους και τις γάτες σας με αντιλυσσικό εμβόλιο!
- ❖ ΜΗΝ ΕΓΚΑΤΑΛΕΙΠΕΤΕ ΣΑ ΖΩΑ ΣΑΣ! Τα αδέσποτα αποτελούν σημαντική πηγή μετάδοσης της λύσσας σε άλλα ζώα και στον άνθρωπο.
- ❖ ΑΓΟΡΑΖΕΤΕ σκύλους ηλεγμένους για λύσσα ιδιαίτερα όταν προέρχονται από Βαλκανικούς χώρες και την Τουρκία!
- ❖ ΕΜΒΟΛΙΑΣΤΕΙΤΕ ΚΑΤΑ ΤΗΣ ΛΥΣΣΑΣ εάν έρχεσθε σε ΑΜΕΣΗ επαφή με ζώα της άγριας πανίδας!

## Χρήσιμα τηλέφωνα και δικτυακοί τόποι :

### 1. Υπουργείο Αγροτικής Ανάπτυξης και Τροφίμων

Τμήμα Ζωοανθρωπονόσων

Τηλ 2102125725 , 2102125727

Ηλεκτρονική διεύθυνση [www.minagric.gr](http://www.minagric.gr)

### 2. ΚΕΕΛΠΝΟ

Τηλεφωνικό Κέντρο ΚΕΕΛΠΝΟ : 210-5212000 , 210 5212054(24ωρη επικοινωνία)

Ηλεκτρονική διεύθυνση [www.keelpno.gr](http://www.keelpno.gr)

Ηλεκτρονική διεύθυνση επικοινωνίας (e-mail): [info@keelpno.gr](mailto:info@keelpno.gr)

### 3. [www.who-rabies-bulletin.org](http://www.who-rabies-bulletin.org)